

Arkusz zawiera informacje prawnie chronione do momentu rozpoczęcia egzaminu.

**UZUPEŁNIA ZDAJĄCY**

**KOD**

--	--	--

**PESEL**

--	--	--	--	--	--	--	--	--	--	--	--	--	--	--	--	--	--	--	--

Miejsce  
na naklejkę  
z kodem

**EGZAMIN MATURALNY  
Z WIEDZY O SPOŁECZEŃSTWIE**

**POZIOM ROZSZERZONY**

**8 MAJA 2015**

**Instrukcja dla zdającego**

1. Sprawdź, czy arkusz egzaminacyjny zawiera 22 strony (zadania 1–25). Ewentualny brak zgłoś przewodniczącemu zespołu nadzorującego egzamin.
2. Arkusz zawiera trzy części. Część pierwsza arkusza polega na rozwiązaniu testu, część druga wymaga analizy materiałów źródłowych, a trzecia – napisania wypracowania na jeden z podanych tematów.
3. Odpowiedzi zapisz w miejscu na to przeznaczonym przy każdym zadaniu.
4. Pisz czytelnie. Używaj długopisu/pióra tylko z czarnym tuszem/atramentem.
5. Nie używaj korektora, a błędne zapisy wyraźnie przekreśl.
6. Pamiętaj, że zapisy w brudnopisie nie będą oceniane.
7. Na tej stronie oraz na karcie odpowiedzi wpisz swój numer PESEL i przyklej naklejkę z kodem.
8. Nie wpisuj żadnych znaków w części przeznaczonej dla egzaminatora.

**Godzina rozpoczęcia:  
14:00**

**Czas pracy:  
180 minut**

**Liczba punktów  
do uzyskania: 50**



## CZĘŚĆ I – Test (20 punktów)

### Zadanie 1. (1 pkt)



Zaznacz poprawne dokończenie zdania.

Grupy społeczne dzieli się na pierwotne i wtórne ze względu na kryterium

- A. celu istnienia.
- B. typu więzi społecznej.
- C. stopnia sformalizowania.
- D. warunków uzyskiwania członkostwa.

### Zadanie 2. (1 pkt)

Do każdej fotografii oraz informacji dopisz nazwę właściwej subkultury.

	Zdjęcie	Opis	Nazwa
A.		Subkultura ta pojawiła się w połowie lat 60. XX wieku w USA jako m.in. ruch przeciwników wojny w Wietnamie. Ideologią był pacyfizm, co wyrażano m.in. hasłem „make love not war” ( <i>kochajcie się, a nie walczcie</i> ). Niektórzy przedstawiciele tej subkultury tworzyli wspólnoty zwane komunami.	
B.		Subkultura młodzieżowa, zapoczątkowana w połowie lat 70. XX wieku. Początkowy brak założeń ideologicznych zastąpiły hasła wymierzone przeciwko instytucjom ograniczającym wolność i niezależność człowieka.	

### Zadanie 3. (1 pkt)

Na podstawie tekstu źródłowego oceń, czy poniższe informacje są prawdziwe. Zaznacz P, jeśli informacja jest prawdziwa, lub F – jeśli jest fałszywa.

Normy grupowe mogą być [...] narzucone przez większą organizację, której grupa jest jakimś elementem. Na przykład ucznia jakiejś klasy I „a” obowiązuje statut szkoły [...]. Z powyższego wynika, że normy grupowe pochodzące z zewnątrz mają charakter dokumentu (zapisu), przez co noszą miano norm formalnych [...].

Drugi rodzaj norm, a więc normy nieformalne, powstaje wewnątrz grupy, jako wynik procesu interakcji między jej członkami [...]. I tak na przykład, nowo zawiązująca się rodzina ustala własne specyficzne normy, które jednak są wynikiem ustaleń, modyfikacji, kompromisów, bowiem każdy z małżonków wnosi własne doświadczenia, zwyczaje czy nawyki, wyniesione od rodziców, środowisk i grup, do których należał lub należy.

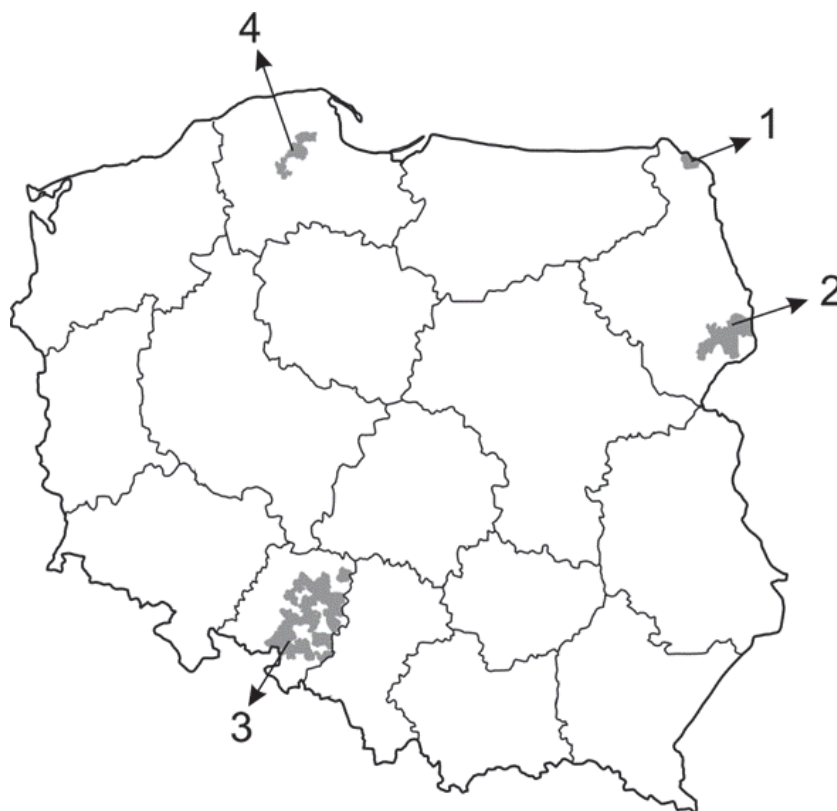
Źródło: W. Jakubowski, *Spoleczna natura człowieka*, Warszawa 1999, s. 64–65.

A.	Rodzina wytwarza własne specyficzne normy, które są normami prawnymi.	P	F
B.	Normy obowiązujące w życiu szkoły mogą mieć charakter zarówno formalny, jak i nieformalny.	P	F
C.	Zapisanie normy zwyczajowej w statucie szkoły czyni ją normą formalną.	P	F

#### Zadanie 4. (2 pkt)

Na podstawie mapy i własnej wiedzy uzupełnij tabelę – wpisz właściwe numery, nazwy województw i grup etnicznych oraz określ status prawny tych grup (wstaw we właściwe pole znak „X”).

Mapa polityczna Polski z gminami, w których można posługiwać się językiem pomocniczym



	Numer na mapie	Nazwa województwa	Nazwa mniejszości	Status prawny	
				Mniejszość narodowa	Grupa posługująca się językiem regionalnym
A.	1				
B.					X
C.		opolskie			

Wypełnia egzaminator	Nr zadania	1.	2.	3.	4.
	Maks. liczba punktów	1	1	1	2
	Uzyskana liczba punktów				

**Zadanie 5. (1 pkt)**

Przedstaw problem, na który zwrócił uwagę autor rysunku satyrycznego.



Źródło: <http://rysunki.sawka.pl>

.....

.....

.....

.....

**Zadanie 6. (1 pkt)**

Do każdego opisu dopisz nazwę właściwej doktryny politycznej.

	Opis	Nazwa doktryny
A.	Podczas XIX-wiecznej polemiki z marksistami ówczesni zwolennicy tej doktryny zarzucali przeciwnikom zbyt mały radykalizm w dążeniu do socjalizmu, ponieważ uważali, że każde państwo jest złem, a najwyższym dobrem jest absolutna wolność jednostki. Dlatego postulowali likwidację organizacji państwowej.	
B.	Do powstania tej doktryny przyczynili się kontestatorzy, którzy w połowie XX wieku krytykowali cywilizację konsumpcyjną. Zwolennicy tej doktryny głoszą potrzebę zachowania środowiska naturalnego ziemi dla przyszłych pokoleń. Sprzeciwiają się rozwojowi tych gałęzi przemysłu, które stanowią szczególne zagrożenie dla środowiska.	

**Zadanie 7. (1 pkt)**

Do każdej zasady demokracji dopisz numer artykułu *Konstytucji Rzeczypospolitej Polskiej* ją normującego.

Art. 4.2. Naród sprawuje władzę przez swoich przedstawicieli lub bezpośrednio.

Art. 7. Organy władzy publicznej działają na podstawie i w granicach prawa.

Art. 8.1. Konstytucja jest najwyższym prawem Rzeczypospolitej Polskiej.

Art. 10.1. Ustrój Rzeczypospolitej Polskiej opiera się na podziale i równowadze władzy ustawodawczej, władzy wykonawczej i władzy sądowniczej.

Art. 11.1. Rzeczpospolita Polska zapewnia wolność tworzenia i działania partii politycznych [...].

	Zasada nowożytnej demokracji	Numer artykułu <i>Konstytucji RP</i>
A.	zasada praworządności	
B.	zasada reprezentacji	
C.	zasada trójpodziału władz	
D.	zasada pluralizmu politycznego	

**Zadanie 8. (1 pkt)**

Na podstawie mapy i własnej wiedzy uzupełnij zdania – wpisz nazwę państwa (A.) i numer, którym oznaczono je na mapie (B.).

Fragment mapy politycznej Europy



Monarchia parlamentarna, w której głową państwa – od 2013 roku po abdykacji królowej Beatrycze – jest król Wilhelm Aleksander z dynastii orańskiej, to (A.) .....

Państwo to oznaczono na mapie numerem (B.) .....

Wypełnia egzaminator	Nr zadania	5.	6.	7.	8.
	Maks. liczba punktów	1	1	1	1
	Uzyskana liczba punktów				

**Zadanie 9. (2 pkt)**

Uzupełnij tekst – wpisz nazwy organów państwowych uczestniczących w procesie legislacyjnym w Rzeczypospolitej Polskiej.

Prezydent Bronisław Komorowski podpisał ustawę budżetową na 2013 rok. Budżet przewiduje, że w tym roku deficyt nie przekroczy 35 mld 565 mln 500 tys. zł, a dochody wyniosą 299 mld 385 mln 300 tys. zł. Projekt ustawy budżetowej został uchwalony przez (A.) ..... we wrześniu 2012 roku. Ustawa budżetowa na rok 2013 została uchwalona przez (B.) ..... 12 grudnia 2012 roku. Następnie ustawa trafiła do (C.) ....., gdzie zaproponowano do niej 12 poprawek. Po ich przyjęciu przez (D.) ..... ustawa trafiła do podpisu Prezydenta RP.

**Zadanie 10. (1 pkt)**

Zaznacz uprawnienie Trybunału Konstytucyjnego w Rzeczypospolitej Polskiej.

- A. Orzekanie o odpowiedzialności konstytucyjnej posłów i senatorów.
- B. Orzekanie o zgodności z ustawami uchwał organów samorządu terytorialnego.
- C. Sprawowanie nadzoru nad sądami powszechnymi w zakresie orzekania.
- D. Rozstrzyganie sporów kompetencyjnych między centralnymi konstytucyjnymi organami państwa.

**Zadanie 11. (1 pkt)**

Do każdego przepisu prawnego dopisz nazwę właściwego kodeksu. Odpowiedzi wybierz spośród: *Kodeks cywilny, Kodeks karny, Kodeks postępowania cywilnego, Kodeks postępowania karnego.*

	Przepis prawny	Kodeks
A.	Art. 6. Oskarżonemu przysługuje prawo do obrony, w tym prawo do korzystania z pomocy obrońcy, o czym należy go pouczyć.	
B.	Art. 426. Małoletni, który nie ukończył lat trzynastu, nie ponosi odpowiedzialności za wyrządzoną szkodę.	
C.	Art. 10. § 4. W stosunku do sprawcy, który popełnił występki po ukończeniu lat 17, lecz przed ukończeniem lat 18, sąd zamiast kary stosuje środki wychowawcze, lecznicze albo poprawcze przewidziane dla nieletnich, jeżeli okoliczności sprawy oraz stopień rozwoju sprawcy, jego właściwości i warunki osobiste za tym przemawiają.	

**Zadanie 12. (1 pkt)**

Podaj nazwy dwóch praw lub wolności człowieka, których łamanie opisano w tekście źródłowym, oraz określ generację praw człowieka, do których są one zaliczane.

W czerwcu 1989 roku na placu Tiananmen, na polecenie władz ChRL przy użyciu czołgów i ognia z broni maszynowej armia rozprędziła uczestników protestów – studentów, żądających reform i demokratyzacji życia społeczno-politycznego.

wolności i prawa człowieka –

- .....
- .....

generacja – .....

**Zadanie 13. (1 pkt)**

Wydarzenie chronologicznie pierwsze zaznacz w tabeli literą P, a wydarzenie chronologicznie ostatnie – literą O.

	Wydarzenie	Chronologia
A.	Wstąpienie Polski do Rady Europy.	
B.	Ratyfikacja traktatu lizbońskiego przez Polskę.	
C.	Sprawowanie prezydencji w Radzie UE przez Polskę.	
D.	Przeprowadzenie referendum w sprawie wejścia Polski do UE.	

**Zadanie 14. (1 pkt)**

Oceń, czy poniższe informacje dotyczące form współpracy międzynarodowej są prawdziwe. Zaznacz P, jeśli informacja jest prawdziwa, lub F – jeśli jest fałszywa.

A.	Unia Zachodnioeuropejska, utworzona w 1954 roku przez państwa Europy Zachodniej na mocy układów paryskich, była poprzedniczką Unii Europejskiej.	P	F
B.	Trójkąt Weimarski to forum konsultacyjne, powołane z inicjatywy ministrów spraw zagranicznych Francji, Niemiec i Polski w 1991 roku, którego celem było usprawnienie i zacieśnienie współpracy między tymi krajami.	P	F
C.	OPEC jest organizacją międzynarodową, założoną na konferencji w Bagdadzie w 1955 roku, a jej cel to koordynacja polityk obronnych państw członkowskich.	P	F

Wypełnia egzaminator	Nr zadania	9.	10.	11.	12.	13.	14.
	Maks. liczba punktów	2	1	1	1	1	1
	Uzyskana liczba punktów						

**Zadanie 15. (2 pkt)**

Na podstawie mapy i własnej wiedzy uzupełnij tabelę dotyczącą państw bałkańskich. Do każdego opisu dopisz nazwę właściwego państwa oraz numer, którym oznaczono je na mapie.

Fragment mapy politycznej Europy



	Opis państwa	Nazwa państwa	Numer na mapie
A.	Państwo to było republiką związkową w ramach Socjalistycznej Federacyjnej Republiki Jugosławii, a następnie – Federalnej Republiki Jugosławii. W wyniku referendum przeprowadzonego wśród mieszkańców państwo to ogłosiło niepodległość w 2006 roku. Większość ludności tego państwa wyznaje prawosławie.		
B.	W państwie tym znaczący odsetek ludności każdej z trzech najliczniejszych grup etnicznych wyznaje inną religię (islam sunnicki, prawosławie oraz katolicyzm). W latach 1992–1995 stało się ono miejscem konfliktu wojennego, w którym jako symbol okrucieństwa wskazuje się „masakrę w Srebrenicy”. Wojnę zakończyło porozumienie zawarte w Dayton.		
C.	Terytorium tego państwa wchodziło w skład serbskiej części Jugosławii. Zamieszkiwane jest głównie przez ludność albańską. Po zakończonej w 1999 roku wojnie domowej misję pokojową na jego terytorium rozpoczęły siły międzynarodowe KFOR. Ogłosiło ono niepodległość w 2008 roku.		

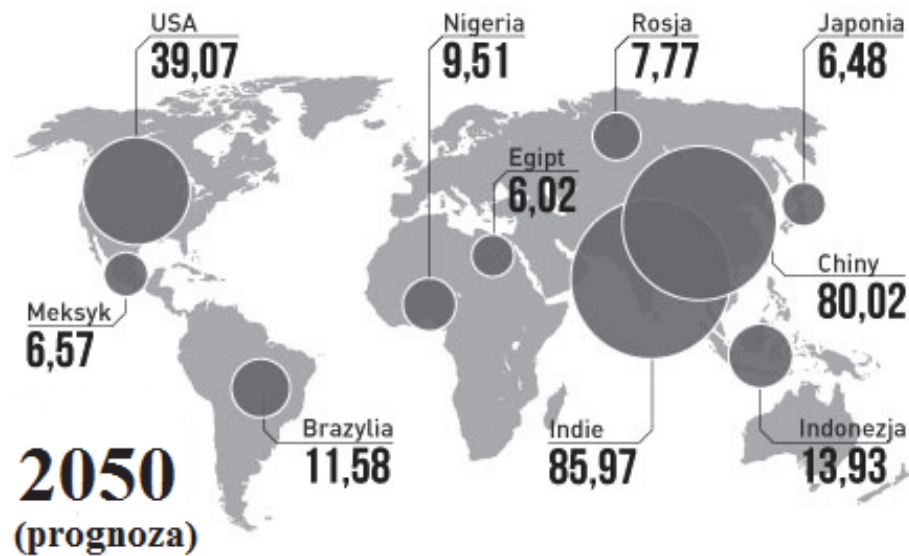
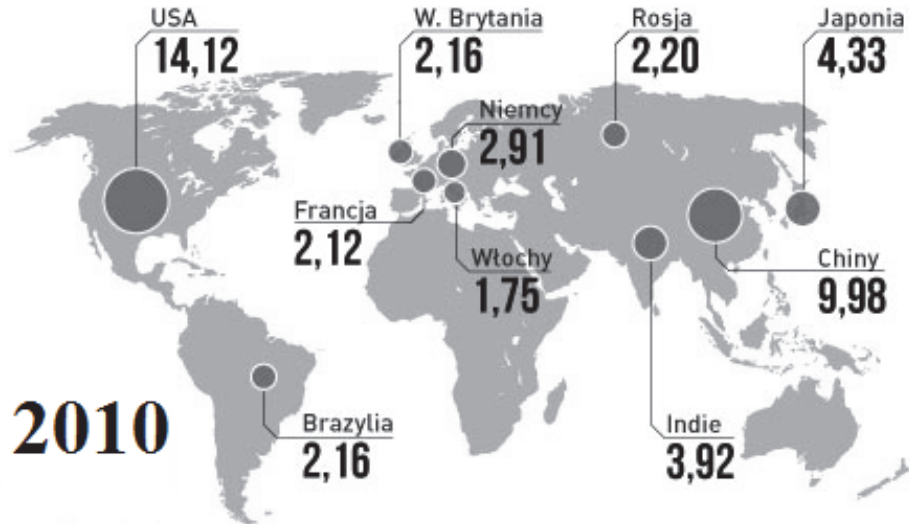


**Zadanie 16. (1 pkt)**

Na podstawie wskaźników dotyczących tych państw, których nazwy na mapach uwzględniono tylko raz, określ kierunek zmian w gospodarce światowej w latach 2010–2050.

### NAJWIĘKSZE GOSPODARKI ŚWIATA

Kraje o największym PKB wg parytetu siły nabywczej (PPP)  
w bln USD



Na podstawie: *Najbogatsze państwa świata w 2050 roku*, [www.finance.wp.pl](http://www.finance.wp.pl)

.....

.....

.....


.....

.....

Wypełnia egzaminator	Nr zadania	15.	16.
	Maks. liczba punktów	2	1
	Uzyskana liczba punktów		

**Zadanie 17. (1 pkt)**

Do każdej fotografii oraz informacji o polityku dopisz jego imię i nazwisko. Odpowiedzi wybierz spośród podanych: Anders Fogh Rasmussen, Herman Van Rompuy, Martin Schulz.

	W latach 2009–2014 pełnił funkcję przewodniczącego Rady Europejskiej.		W latach 2009–2014 pełnił funkcję Sekretarza Generalnego NATO.
A. ....		B. ....	

**CZĘŚĆ II – Analiza materiałów źródłowych (10 punktów)**

**Zadanie 18. (2 pkt)**

Na podstawie tekstu źródłowego wykonaj polecenia.

Obywatelska inicjatywa ustawodawcza to mechanizm demokracji partycypacyjnej, który został uregulowany w ustawie z dnia 24 czerwca 1999 roku. Aby skorzystać z tego prawa, trzeba utworzyć komitet obywatelskiej inicjatywy ustawodawczej. Następnie należy zebrać 1000 podpisów popierających tę inicjatywę. Dane członków komitetu wraz z wymaganymi podpisami składa się na ręce Marszałka Sejmu, który rejestruje zgłoszony komitet. Od tego momentu komitet ma 3 miesiące na zebranie pod projektem ustawy 100 tysięcy podpisów i złożenie go w Sejmie.

W latach 1999–2011 do marszałka Sejmu wpłynęło aż 105 zawiadomień o utworzeniu komitetu obywatelskiej inicjatywy ustawodawczej. 35 komitetom udało się zebrać 100 tys. podpisów i wnieść przygotowane projekty ustaw pod obrady Sejmu. Spośród nich 8 zostało uchwalonych, przy tym 3 z nich w formie, która była zbliżona do pierwotnego projektu (uczynienie święta Trzech Króli dniem wolnym od pracy, zahamowanie prywatyzacji lasów oraz zgoda na działalność sklepów z używaną odzieżą). W Sejmie przepadły m.in. tak głośne projekty, jak ten o gminnym funduszu alimentacyjnym czy w sprawie przywrócenia preferencyjnej 7-proc. stawki VAT na wyroby dla dzieci.

Praktyka pokazuje, że na każdym etapie – od rejestracji komitetu aż po prace parlamentarne nad projektem – pojawiają się przeszkody utrudniające obywatelom skuteczne korzystanie z prawa inicjatywy ustawodawczej. Największy problem to zbyt krótki czas na zebranie 100 tys. wymaganych podpisów pod przygotowanym projektem ustawy. Ich zebranie w trzy miesiące jest dla wielu komitetów niewykonalne, gdyż wiąże się z koniecznością zaangażowania ogromnych zasobów ludzkich i technicznych. Dla komitetów, którym udało się złożyć w Sejmie swój projekt ustawy, największą barierą okazuje się zasada dyskontynuacji, która zamiast zostać całkowicie wyłączona w stosunku do projektów obywatelskich, została jedynie ograniczona do następnej kadencji Sejmu.

Na podstawie: <http://obywateledecyduja.pl>

**A. Odwołując się do danych, rozstrzygnij, czy w Polsce mechanizm obywatelskiej inicjatywy ustawodawczej jest skuteczny.**

.....  
.....  
.....  
.....  
.....

**B. Wyjaśnij, na czym polega stosowanie zasady dyskontynuacji w przypadku projektów zgłoszonych w trybie obywatelskiej inicjatywy ustawodawczej.**

.....  
.....  
.....  
.....

**Zadanie 19. (2 pkt)**

Na podstawie fragmentów *Ustawy o referendum lokalnym* oraz własnej wiedzy wykonaj polecenia.

Art. 2.1. W referendum lokalnym [...] mieszkańcy jednostki samorządu terytorialnego jako członkowie wspólnoty samorządowej wyrażają w drodze głosowania swoją wolę:

- 1) w sprawie odwołania organu stanowiącego tej jednostki,
- 2) co do sposobu rozstrzygania sprawy dotyczącej tej wspólnoty, mieszczącej się w zakresie zadań i kompetencji organów danej jednostki [...]

Art. 55.2. Referendum w sprawie odwołania organu jednostki samorządu terytorialnego pochodzącego z wyborów bezpośrednich jest ważne w przypadku, gdy udział w nim wzięło nie mniej niż 3/5 liczby biorących udział w wyborze odwoływanego organu.

**A. Podaj nazwy organów jednostek samorządu terytorialnego, do których odnosi się art. 2.1.1) ustawy.**

- .....
- .....
- .....

**B. Podaj różnicę w przepisach dotyczących frekwencji niezbędnej do ważności dwóch rodzajów referendum lokalnego przytoczonych w art. 2.1. ustawy.**

.....  
.....  
.....

Wypełnia egzaminator	Nr zadania	17.	18.A.	18.B.	19.A.	19.B.
	Maks. liczba punktów	1	1	1	1	1
	Uzyskana liczba punktów					

**Zadanie 20. (1 pkt)**

Wyjaśnij, co oznacza sformułowanie podkreślone w przytoczonym fragmencie *Konstytucji Rzeczypospolitej Polskiej*.

Art. 125.3. Jeżeli w referendum ogólnokrajowym wzięło udział więcej niż połowa uprawnionych do głosowania, wynik referendum jest wiążący.

.....

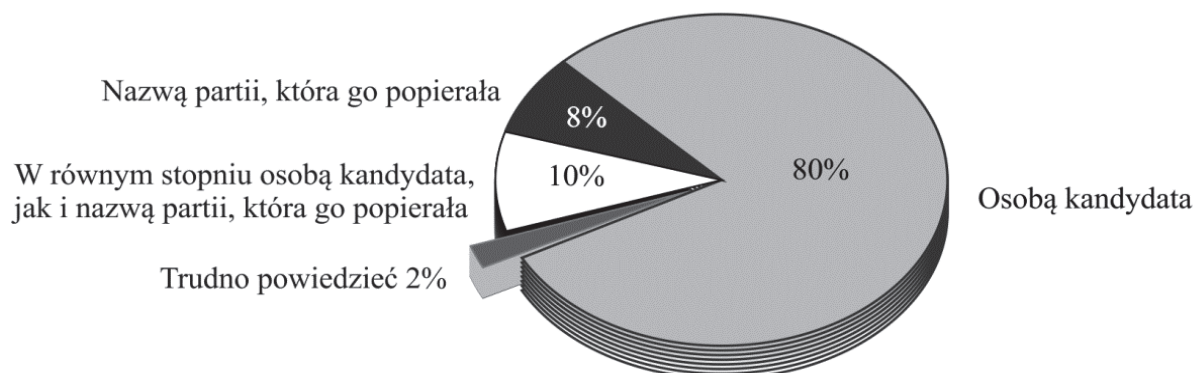
.....

.....

**Zadanie 21. (1 pkt)**

Odwołując się do danych z materiałów źródłowych, rozstrzygnij, w którym systemie wyborczym – większościowym czy proporcjonalnym – poparcie udzielone kandydatom przez partie polityczne ma zdaniem wyborców mniejszy wpływ na decyzje przez nich podejmowane.

Wykres. Odpowiedzi na pytanie: Czy głosując w I turze wyborów wójta / burmistrza / prezydenta miasta, kierował(a) się Pan(i) osobą kandydata czy nazwą partii, która go popierała?



Na podstawie: *O wyborach samorządowych po obu turach głosowania*, Komunikat z badań CBOS BS/171/2010.

Tabela. Motywacje decyzji wyborczej w wyborach do Parlamentu Europejskiego

Czy w wyborach do Parlamentu Europejskiego zamierza Pan(i) głosować na któregoś z kandydatów z partii, z którą Pan(i) sympatyzuje, czy też przy podejmowaniu decyzji wyborczej będzie się Pan(i) kierował(a) przede wszystkim osobą kandydata, nie zaś tym, z listy jakiej partii kandyduje?	wskazania (w %)
Zamierzam głosować na któregoś z kandydatów z partii, z którą sympatyzuję.	51
Przy podejmowaniu decyzji wyborczej będę się kierował(a) przede wszystkim osobą kandydata, nie zaś tym, z listy jakiej partii kandyduje.	42
Trudno powiedzieć.	7

Na podstawie: *Wybory do Parlamentu Europejskiego*, Komunikat z badań CBOS BS/82/2009.

.....

.....

.....

.....

**Zadanie 22. (1 pkt)**

Rozstrzygnij, czy wyniki wyborów do Senatu RP potwierdzają zamieszczoną w tekście opinię zwolenników jednomandatowych okręgów wyborczych (JOW). Odpowiedź uzasadnij.

Maciej Sandecki: Zwolennicy JOW-ów twierdzą, że system ten sprzyja temu, by do organów przedstawicielskich częściej wchodzili kandydaci niezależni, a nie z nadania partyjnego.

Piotr Uziębło: [...] To bardzo niebezpieczny system, bo prowadzi do wyeliminowania ze sceny politycznej ugrupowań o średnim poparciu [...]. Dwubiegunowa scena polityczna prowadzi z kolei do jeszcze większej kartelizacji partii i do wzrostu ich znaczenia w państwie. To lider partii decydować będzie, gdzie wystawić danego kandydata, a skoro okręgi są jednomandatowe, może wystawić tylko jednego. Ten system zabija więc również możliwość wyboru kandydatów w ramach jednej partii, który to wybór obecnie wyborcy mają.

Źródło: *Zwycięzca niepokojąco rośnie w siłę*, 20.03.2013, <http://wyborcza.pl>

Tabela. Komitety, które uzyskały najwięcej mandatów w wyborach do Senatu RP w 2011 roku

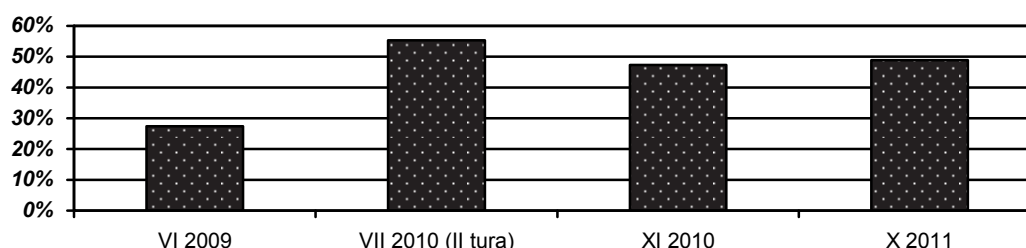
Nazwa komitetu wyborczego	Liczba mandatów
Komitet Wyborczy Platforma Obywatelska RP	63
Komitet Wyborczy Prawo i Sprawiedliwość	31

Źródło: [pkw.gov.pl](http://pkw.gov.pl)

**Zadanie 23. (1 pkt)**

Na podstawie wykresu podaj nazwy organów, podczas wybierania których odnotowano najwyższą i najniższą frekwencję.

Wykres. Frekwencja wyborcza Polsce w latach 2009–2011



Na podstawie: [pkw.gov.pl](http://pkw.gov.pl)

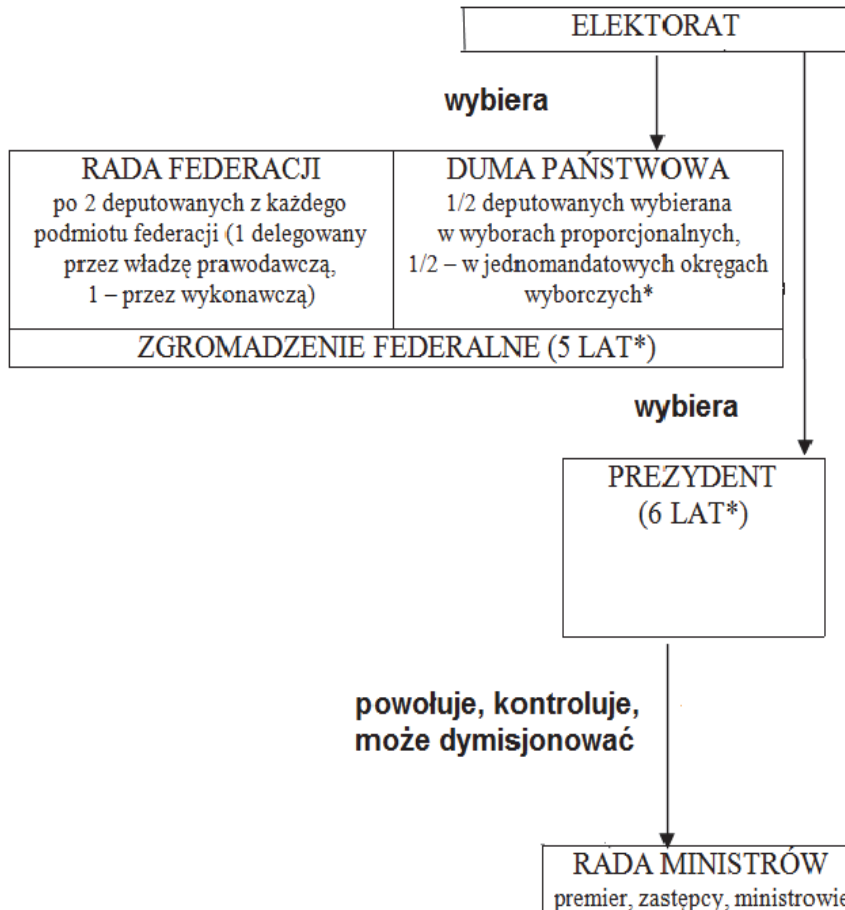
- Najwyższa frekwencja – .....
- Najniższa frekwencja – .....

Wypełnia egzaminator	Nr zadania	20.	21.	22.	23.
	Maks. liczba punktów	1	1	1	1
	Uzyskana liczba punktów				

**Zadanie 24. (2 pkt)**

Na podstawie schematu i własnej wiedzy uzupełnij tabelę – wpisz odpowiednie cechy przedstawionego systemu politycznego.

Schemat. System polityczny jednego z państw sąsiadujących z Polską



Na podstawie: *Spoleczeństwo i polityka. Podstawy nauk politycznych*, red. K.A. Wojtaszczyk, W. Jakubowski, Warszawa 2007, s. 616.

\* Wydłużenie kadencji organów władzy przyjęto w 2008 roku; parlament został po raz pierwszy wybrany na 5-letnią kadencję w 2011 roku, a prezydent na 6-letnią – w 2012 roku. System wyborczy do Dumy Państwowej przedstawiony na schemacie został przywrócony w 2014 roku (w 2007 i 2011 roku izbę pierwszą wybierano w wyborach proporcjonalnych według systemu Hare’a-Niemeyera).

Cecha odróżniająca przedstawiony system polityczny od	
A.	systemu parlamentarno-gabinetowego
B.	klasycznego systemu prezydenckiego
C.	systemu parlamentarno-komitetowego

### CZĘŚĆ III – Wypracowanie (20 punktów)

#### Zadanie 25. (20 pkt)

Wybierz jeden z podanych tematów i napisz wypracowanie. Wykorzystaj materiały źródłowe zamieszczone w II części arkusza.

**Temat nr 1**

Scharakteryzuj formy wpływu obywateli na funkcjonowanie demokracji w Polsce.

**Temat nr 2**

Scharakteryzuj – odwołując się do przykładów współczesnych państw – rodzaje systemów wyborczych w wyborach prezydenckich i parlamentarnych. Przedstaw wadę i zaletę każdego z tych systemów.

Wybieram temat nr .....

.....

.....

.....

.....

.....

.....

.....

.....

.....

.....

.....

.....

.....

.....

.....

.....

.....

.....

.....

.....

.....

.....

Wypełnia egzaminator	Nr zadania	24.	25.I.	25.II.	25.III.
	Maks. liczba punktów	2	18	1	1
	Uzyskana liczba punktów				





A series of horizontal dotted lines for writing, spanning the width of the page.



Area with horizontal dotted lines for writing.

A series of horizontal dotted lines for writing, spanning the width of the page.



**BRUDNOPIS (*nie podlega ocenie*)**