

II Kongres

Małopolskie

Porozumienie Organizacji Gospodarczych



Małopolskiego
Porozumienia
Organizacji
Gospodarczych

Samorząd Gospodarczy
- szansa czy zagrożenie?

Samorząd gospodarczy w okresie międzywojennym

W okresie międzywojennym samorząd działał na podstawie rozporządzeń Prezydenta Rzeczypospolitej Polskiej:

- z dnia 1 czerwca 1927 r. o prawie przemysłowym (Dz. U. Nr 53 z 1927 r. poz. 468 z późn. zm.), regulujące organizację dobrowolnych zrzeszeń przemysłowych i ich związków
- z dnia 15 lipca 1927 r. o izbach przemysłowo-handlowych (Dz. U. Nr 67z 1927 r. poz. 591 z późn. zm.), regulujące organizację i działalność instytucji samorządu gospodarczego jako organów administracji publicznej
- z dnia 27 października 1932 r. prawo o stowarzyszeniach (Dz. U. Nr 94 z 1932 r. poz. 808 z późn. zm.), dające możliwość zrzeszania się zarówno osób fizycznych jak i prawnych

Obowiązujące akty prawne dla zrzeszeń przedsiębiorców w III RP:

- **Organizacje rzemieślnicze:** na podstawie ustawy z dnia 22 marca 1989 r. o rzemiośle (Dz. U. Nr 17 z 1989 r. poz. 92 z późn. zm.)
- **Zrzeszenia handlu i usług, zrzeszenia transportu i inne organizacje przedsiębiorców:** na podstawie ustawy z dnia 30 maja 1989 r. o samorządzie zawodowym niektórych przedsiębiorców (Dz. U. Nr 35 z 1989 r. poz. 194 zm. Dz. U. Nr 121 z 1997 r. poz. 770)
- **Izby gospodarcze:** na podstawie ustawy z dnia 30 maja 1989 r. o izbach gospodarczych (Dz. U. Nr 35 z 1989 r. poz. 195 z późn. zm.)
- **Pracodawcy, związki pracodawców, federacje i konfederacje takich związków:** na podstawie ustawy z dnia 23 maja 1991 r. o organizacjach pracodawców (Dz. U. Nr 55 z 1991 r. poz. 235 zm. Dz. U. Nr 34 z 1996 r. poz. 148).
- **Osoby fizyczne zajmujące się działalnością gospodarczą:** na podstawie ustawy o stowarzyszeniach dnia 7 kwietnia 1989 r. prawo o stowarzyszeniach (Dz. U. Nr 20 z 1989 r. poz. 104 z późn. zm.).
- **Osoby fizyczne jak i osoby prawne działające jako fundacje:** na podstawie ustawy z dnia 6 kwietnia 1984 roku o fundacjach (t.j. Dz. U. Nr 46 z 1991 r. poz. 203).

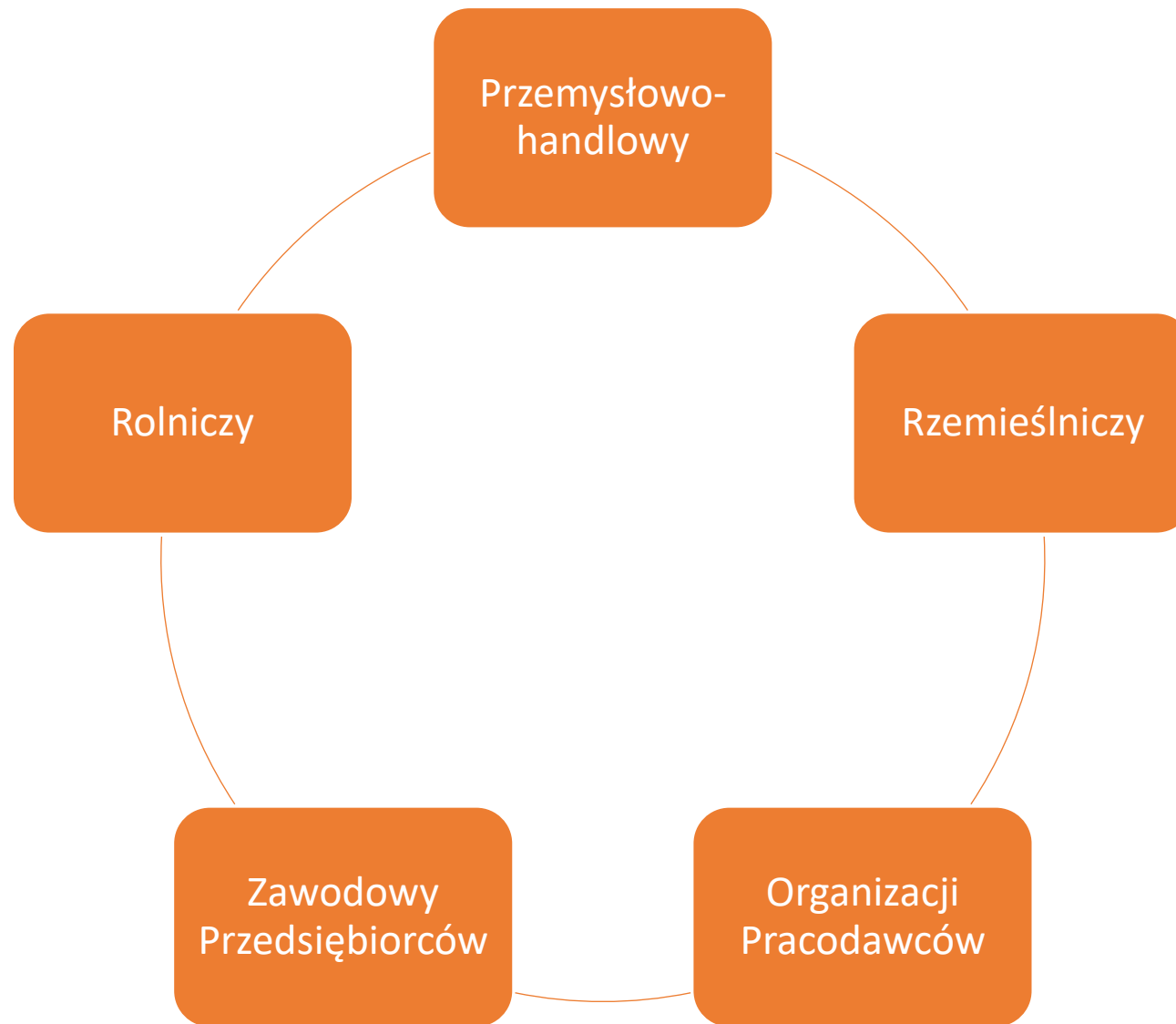
Inicjatywy utworzenia samorządu gospodarczego III Rzeczypospolitej

- Projekt ustawy o samorządzie gospodarczym z listopada 1993 r. - inicjatywa 139 posłów z różnych klubów, reprezentowanych przez posła Józefa Łochowskiego – bezskuteczna
- Projekt ustawy o izbach przemysłowo-handlowych (wrzesień 1995 r.) – inicjatywa 79 posłów z różnych klubów, reprezentowanych przez posła Jana Króla - bezskuteczna
- Inicjatywa Business Centre Club - utworzenia powszechnego samorządu gospodarczego, popierana przez inne organizacje gospodarcze z marca 2010 roku

Modele samorządu gospodarczego funkcjonujące w Europie



Istniejące samorządy gospodarcze w Polsce



Główne przyczyny braku samorządu gospodarczego w Polsce

- brak jednomyślności, co do modelu samorządu gospodarczego
- brak regulacji prawnych (brak jednej ustawy)
- brak woli politycznej do powstania samorządu gospodarczego
- słabo ukształtowane społeczeństwo obywatelskie
- opór obecnie istniejących dużych organizacji gospodarczych wynikający z obawy o utratę wpływów

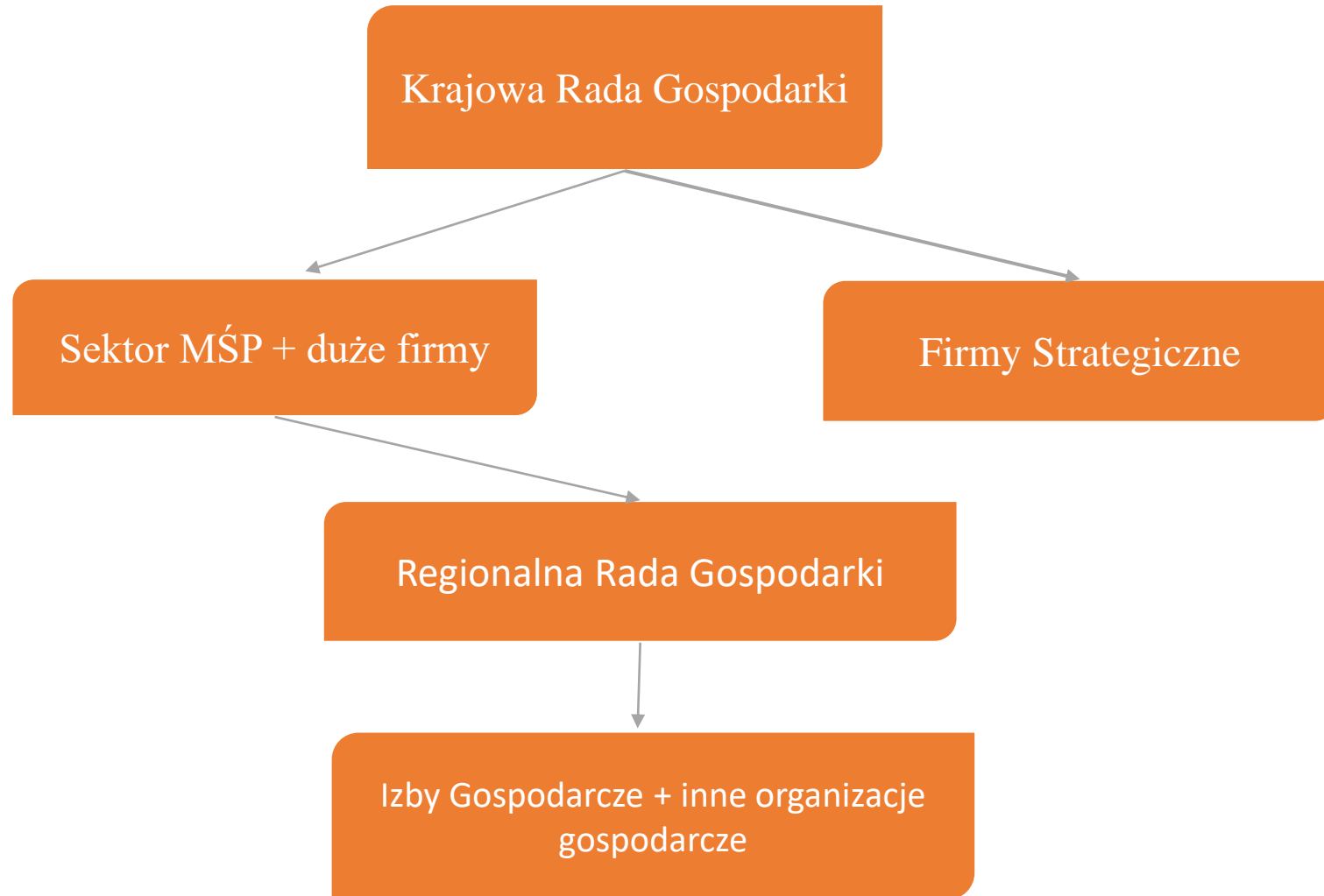
Cele samorządu gospodarczego

- silny partner do kontaktów z samorządem terytorialnym i rządem, reprezentujący wszystkich przedsiębiorców, co zapewni proporcjonalną reprezentację
- większa decentralizacja zadań administracji
- rozwój społeczeństwa obywatelskiego
- działalność oparta na pewnych wartościach i wzorcach = etyka biznesu
- ochrona środowiska,
- zwiększenie wpływu na jakość i ilość tworzonego prawa
- stworzenie prężnie działających oddziałów organizacji przedsiębiorców poza granicami kraju i promocja polskich firm
- skrócenie czasu rozstrzygania sporów między przedsiębiorcami – sprawnie działające sądy arbitrażowe
- poprawa poziomu kształcenia zawodowego oraz konieczność posiadania kwalifikacji zawodowych
- ochrona przedsiębiorców przed nadgorliwością urzędniczą organów kontrolujących (niszczenie firm)
- wspieranie rozwoju gospodarczego kraju

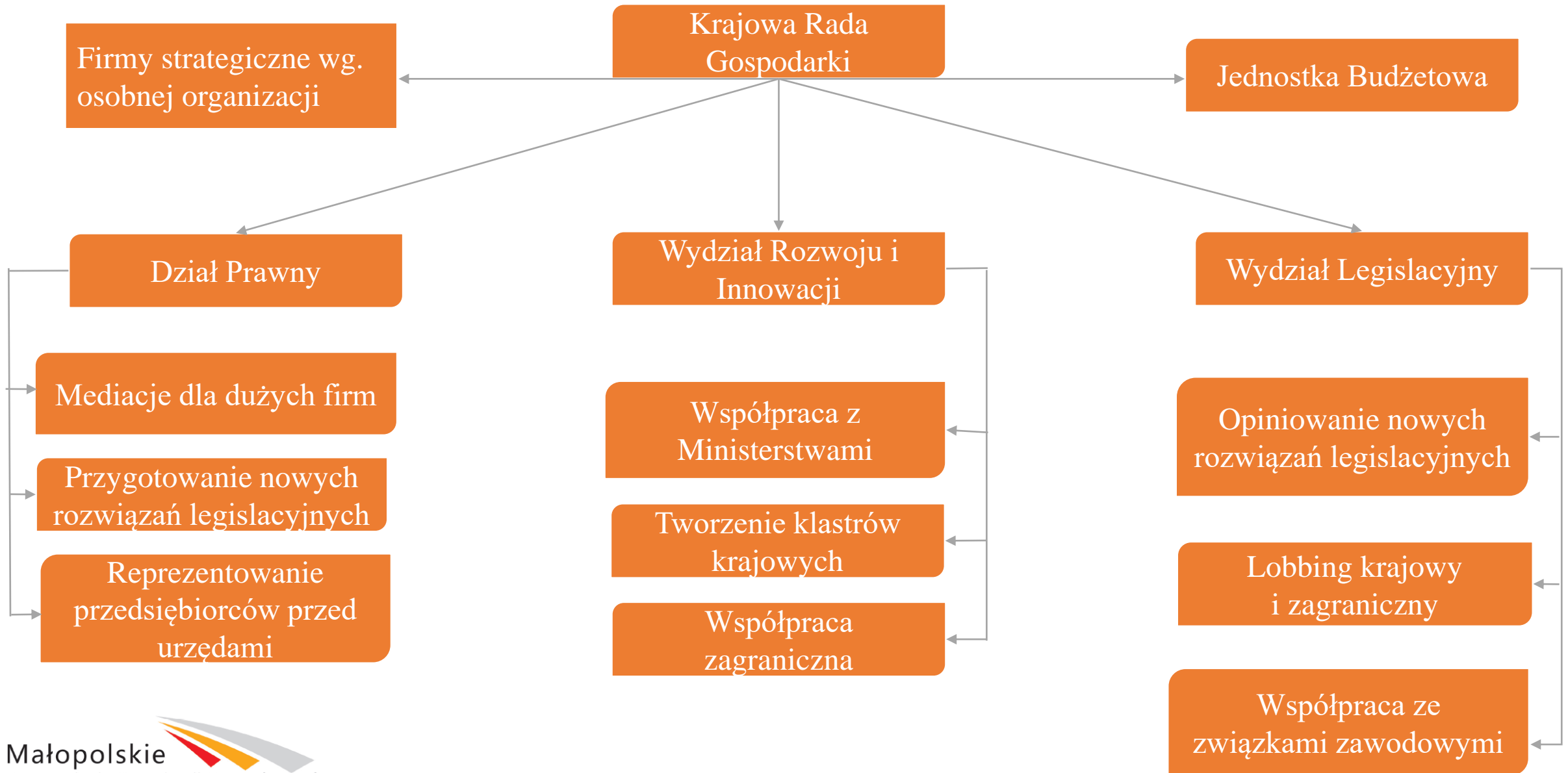
Proponowany przez MPOG model samorządu gospodarczego

- samorząd oparty na prawie publicznym
- pozostają istniejące organizacje gospodarcze powstałe na prawie prywatnym
- obligatoryjna przynależność firm z możliwością wyboru organizacji, do której chcą przynależeć
- przynależność terytorialna w obrębie województwa
- możliwość utworzenia nowych organizacji gospodarczych

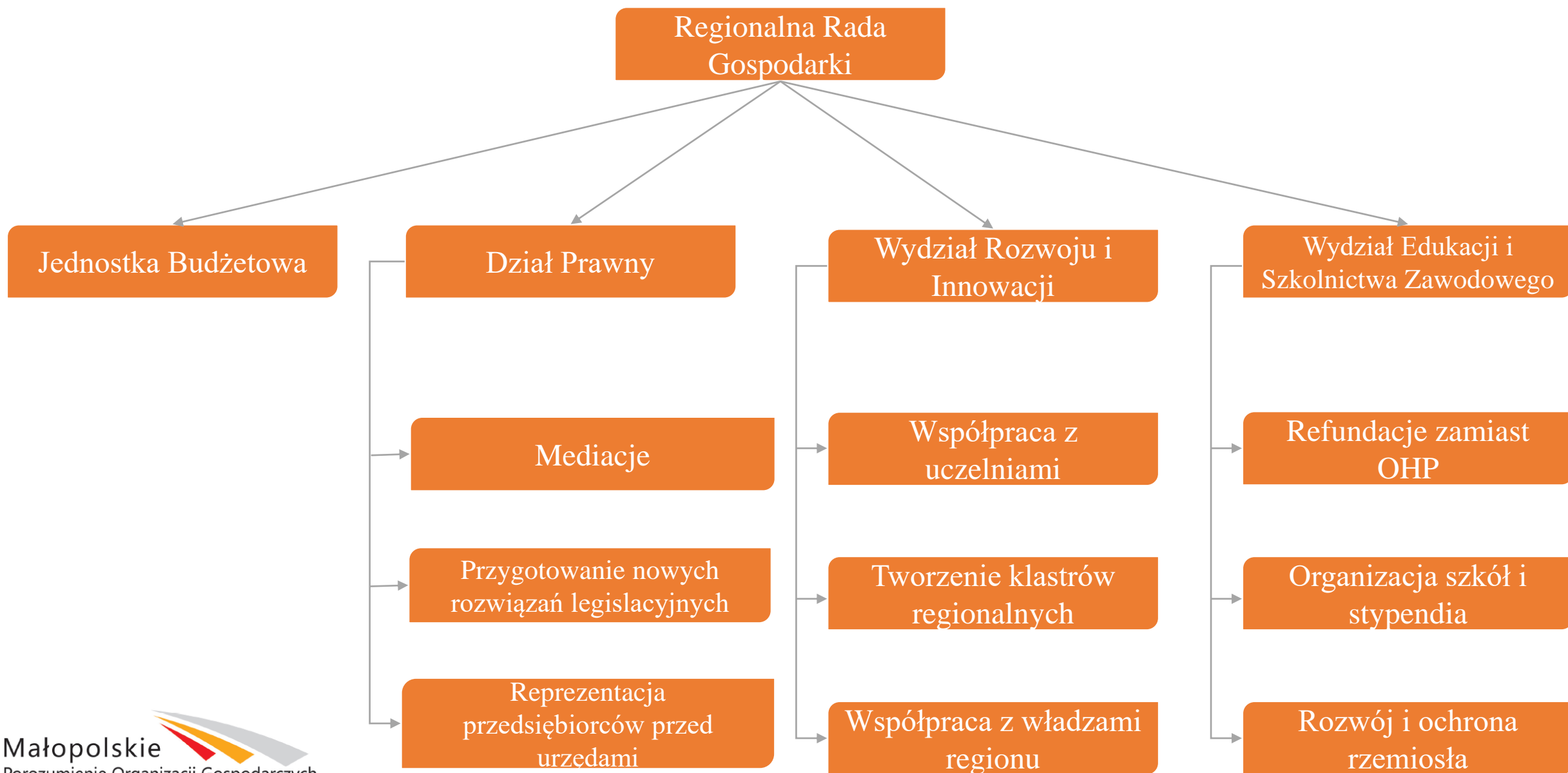
Proponowany przez MPOG dwustopniowy model samorządu gospodarczego



Schemat organizacyjny Krajowej Rady Gospodarki

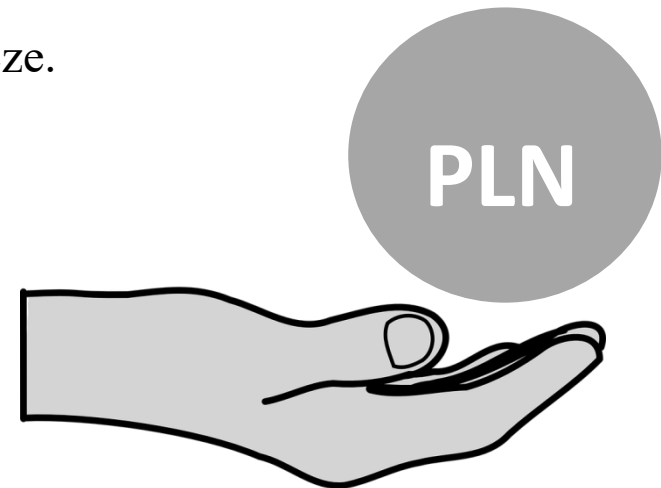


Schemat organizacyjny Regionalnej Rady Gospodarki



Finansowanie

- składki 0.4% z podatku VAT dzielone na poszczególne struktury,
- dofinansowania z Ministerstw
- przychody z opłat za mediacje
- przychody z opłat przy rejestracji firm i dochodów z działalności na rzecz przedsiębiorców
- składki członkowskie ustalane indywidualnie przez organizacje gospodarcze.

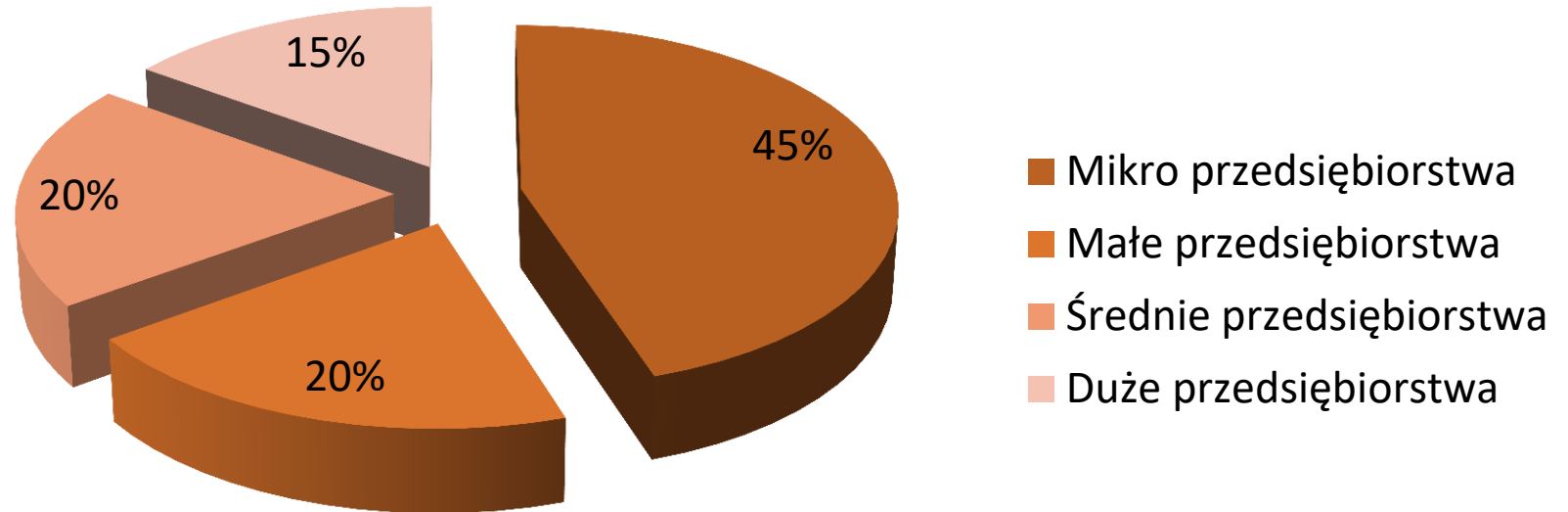


Ustalanie reprezentacji Rady Regionu – etap I

Liczba reprezentantów danej Rady Regionalnej zależy będzie od ilości i wielkości zrzeszonych podmiotów.

Proponuje się wybór **160 delegatów w wyborach powszechnych** z proporcjonalnym podziałem w zależności od wielkości firm.

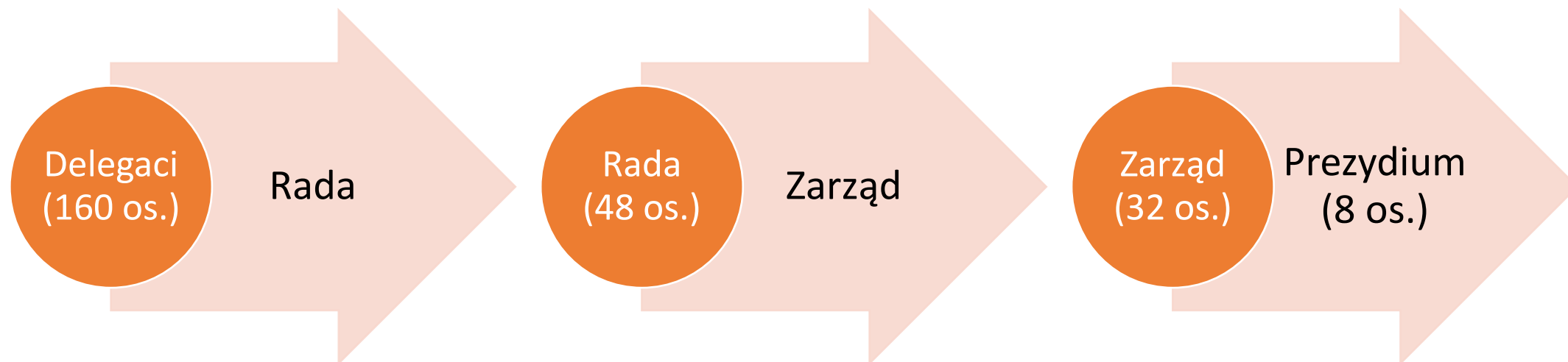
Wybory przeprowadzane są w 4 kategoriach z określoną reprezentacją:



Okręgi wyborcze w granicach powiatów.

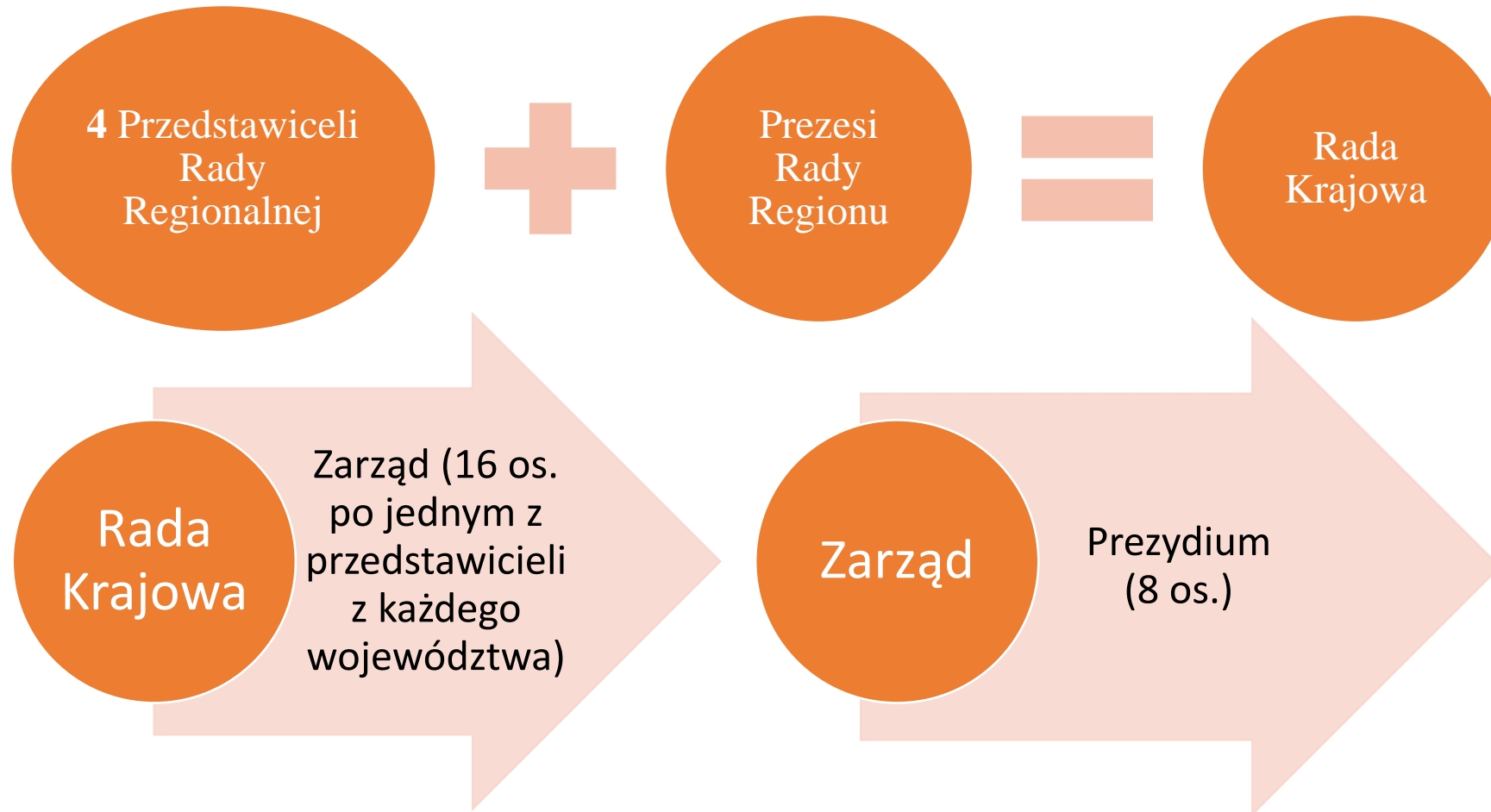
Liczba delegatów proporcjonalna do istniejących podmiotów gospodarczych w terenie.

Ustalanie reprezentacji Rady Regionu – etap II



Wprowadza się kadencyjność dla Prezydium Rad: 2 kadencje 4 letnie.

Tworzenie Rady Krajowej



**Prezysi Rady Regionu nie mogą wchodzić w skład Prezydium Rady Krajowej.
Wprowadza się kadencyjność dla Prezydium Rad: 2 kadencje 4 letnie.**



Dziękuję za uwagę.

Przygotował i przedstawił:
Janusz Strzeboński